

Watercooler System



Návod k použití a údržbě

WS – Soda Base

Modely 30, 60, DCT - A - W



Před instalací nebo použitím produktu si přečtěte bezpečnostní opatření a obecná doporučení v tomto návodu.

Bezpečnostní opatření a obecná doporučení

Tento spotřebič je určen pouze pro použití v domácnostech a na podobných místech, jako je např.:

- kuchyňka pro zaměstnance obchodů, kanceláří a dalších pracovišť;
- farmy a prostory využívané klienty hotelů, motelů a dalších ubytovacích zařízení;
- ubytovací zařízení typu B&B
- catering a podobné neprodejné použití;
- veřejná místa s dohledem.

Spotřebič je pouze pro vnitřní použití. Umístěte jednotku z dosahu vodních trysek.

Chladič vody vždy připojujte pouze k vodovodnímu řadu, který dodává pitnou vodu.

Před každou instalací musí být jednotka dezinfikována autorizovaným technikem.

Po instalaci se ujistěte, že jednotka neleží na napájecím kabelu.

Zkontrolujte, že jednotka je ve vodorovné poloze a že stojí na podlaze s dostatečnou nosností v prostředí, které je přiměřené jejím rozměrům a použití.

Před provedením jakékoliv údržby nebo čištění vyjměte zástrčku ze zásuvky nebo odpojte zdroj napájení.

Zajistěte, aby produkt nebyl umístěn do blízkosti zdroje tepla.

Pro zajištění dostatečného větrání ponechte kolem jednotky nejméně 10 cm volného prostoru.

Výrobek nainstalujte na čistém, suchém a dobře větraném místě. Výrobek je navržen tak, aby fungoval v prostředích s teplotním rozsahem od 5 do 32 °C - třída klimatu N.

Dbejte na to, aby nedošlo k poškození chladičícího okruhu: je naplněn R290, což je vysoce hořlavý plyn. Je nezbytné zajistit, aby nedošlo k poškození trubek chladičícího okruhu.

Zajistěte, aby bylo možné odpojit napájení buď vyjmutím zástrčky, nebo pomocí dvoupólového jističe s rozpínací vzdáleností kontaktů, který umožňuje úplné odpojení za podmínek kategorie přepětí III, a který je umístěn před zástrčkou.

Zkontrolujte, zda napětí uvedené na výrobním štítku odpovídá napětí přiváděnému na místo instalace.

Jednotka se nesmí čistit vodními tryskami. Do bezprostřední blízkosti chladiče vody neumísťujte žádná další elektrická zařízení.

Pokud jednotku nebudete delší dobu používat, vypněte hlavní přívod vody.

Udržujte oblast kolem jednotky suchou, aby na mokřím povrchu nikdo neuklouzl.

Pokud je napájecí kabel poškozený, musí být vyměněn výrobcem, jeho servisním zástupcem nebo jinou podobně kvalifikovanou osobou, aby nevzniklo nebezpečí. Nepoužívejte prodlužovací kabely ani adaptéry.

Tento spotřebič je určen k použití osobami (včetně dětí ve věku od 8 let) se sníženými fyzickými, smyslovými nebo mentálními schopnostmi nebo nedostatkem zkušeností a znalostí za předpokladu, že jsou pod dohledem nebo byly o používání spotřebiče poučeny osobou, která zodpovídá za jejich bezpečnost. Děti by měly být pod dohledem, který zajistí, aby si se spotřebičem nehrály. Spotřebič smí být nainstalován pouze na místech, kde na něj může dohlížet školený personál.

Spotřebič musí být chráněn zemním přerušovačem obvodu.

Toto zařízení musí být instalováno v souladu s místními instalačními předpisy. Přípojky a armatury vodovodního potrubí přímo napojené na zdroj pitné vody musí být dimenzovány, instalovány a udržovány v souladu s národními a místními předpisy.





Obsah

- PŘED INSTALACÍ CHLADIČE VODY **5**
- DOPORUČENÍ PRO OCHRANU ŽIVOTNÍHO PROSTŘEDÍ **6**
- CERTIFIKACE **7**
- ASOCIACE **8**
- MEZINÁRODNÍ CENY **8**
- POPIS JEDNOTKY **9**
- TECHNICKÁ SPECIFIKACE **14**
- INSTALACE **17**
- INSTALACE CO₂ LAHVE (MODEL SE SODOU) **21**
- MANIPULACE S PLYNOVÝMI LAHVEMI **23**
- BLUPROTECTION (VOLITELNÉ) **24**
- SANITACE - POZNÁMKY **25**
- BĚŽNÁ ÚDRŽBA **25**
- SERVISNÍ HISTORIE **26**
- ZÁRUČNÍ PODMÍNKY **27**

Před instalací chladiče vody

Blahopřejeme k výběru produktu WS – Soda Base.

Tento produkt jsme pečlivě navrhli a vyrobili tak, abychom zajistili, že bude vydávat vodu nejvyšší kvality.

Chcete-li chladič vody co nejlépe využít, přečtěte si prosím pokyny v tomto návodu a uschovejte jej pro budoucí použití.

Tato publikace obsahuje informace, které byly dostupné v době schválení tisku. Pokračující návrhová vylepšení mohou způsobit změny, které v této publikaci nemusí být zahrnuty. Původní text této publikace, psaný v italštině, je jediným referenčním materiálem pro řešení případných interpretačních sporů týkajících se překladů jazyků EU.

Společnost Watercooler System s.r.o. si vyhrazuje právo měnit nebo upravovat uvedené vlastnosti bez předchozího upozornění.

Doporučení pro ochranu životního prostředí

Balící materiály

Balící materiály jsou 100% recyklovatelné.

Postupujte podle místních pokynů pro likvidaci odpadu. Z bezpečnostních důvodů uchovávejte balící materiál z dosahu a dohledu dětí.



Likvidace

Chladič vody je vyroben z recyklovatelného materiálu.



Tato jednotka je označena v souladu s evropskou směrnicí 2012/19/UE o odpadních elektronických a elektronických zařízeních (OEEZ). Zajištěním správné likvidace produktu pomáháte zamezit možným negativním dopadům na životní prostředí a zdraví. Symbol na jednotce znamená, že s produktem nesmí být zacházeno jako s odpadem z domácnosti, a že musí být převezen do vyhrazeného recyklačního střediska pro elektrická a elektronická zařízení. Před likvidací odpojte napájecí kabel.

Další informace o zpracování, využití a recyklaci tohoto výrobku získáte na příslušném místním úřadě, u služby pro likvidaci odpadů nebo na adrese prodejce, u kterého byl výrobek zakoupen.

Informace o přírodním a ekologickém chladicím plynu používaném v tomto chladiči

Tento produkt neobsahuje žádné CFC ani HFC, které přispívají ke globálnímu oteplování.

Jedná se tak o první chladič vody na trhu, který používá přírodní chladivo.

Chladicí systém obsahuje HC R290 - propan: přírodní plyn, který nepřispívá ke globálnímu oteplování a který díky svým jedinečným vlastnostem významně šetří energii.

Certifikace

Seznam produktových a firemních certifikací naleznete u společnosti Watercooler System s.r.o.

Materiály vhodné pro styk s pitnou vodou

Tato jednotka je určena pro výdej pitné vody, a proto materiály, které přijdou do přímého kontaktu s vodou, splňují kritéria pro potravinářské komponenty podle platné legislativy. Jednotka je navíc vyrobena v souladu s italskými vyhláškami ministerstva 174 ze dne 06/04/2004 a 25 ze dne 07/02/2012.

Elektrická bezpečnost

Tento chladič vody je navržen, vyroben a prodáván v souladu s:

- bezpečnostními předpisy Směrnice o strojních zařízeních 2006/42/CE;
- požadavky na ochranu podle Směrnice o elektromagnetické kompatibilitě 2014/30/ EU.

Elektrická bezpečnost produktu je zajištěna pouze tehdy, je-li správně připojen k účinnému uzemňovacímu obvodu, který je v souladu s právními předpisy.

Asociace



ASSOCIAZIONE COSTRUTTORI TRATTAMENTI ACQUE PRIMARIE

Mezinárodní ceny

NEJLEPŠÍ MARKETINGOVÁ KAMPAŇ

NEJLEPŠÍ ENVIRONMENTÁLNÍ POSTUP

NEJLEPŠÍ PROPAGACE ZDRAVÉHO ŽIVOTNÍHO STYLU A HYDRATAČE

NEJLEPŠÍ SLUŽBY

EUROPEAN AQUA AWARDS 2019, BERLÍN

NEJLEPŠÍ WEBOVÁ STRÁNKA

EUROPEAN AQUA AWARDS 2018, DUBLIN

NEJLEPŠÍ MARKETINGOVÁ KAMPAŇ

EUROPEAN AQUA AWARDS 2017, KRAKOV

NEJLEPŠÍ ENVIRONMENTÁLNÍ POSTUP/ZELENÁ INICIATIVA

NEJLEPŠÍ PROPAGACE ZDRAVÉHO ŽIVOTNÍHO STYLU A HYDRATAČE

EUROPEAN AQUA AWARDS 2015, ŘÍM

NEJLEPŠÍ PROPAGACE ZDRAVÉHO ŽIVOTNÍHO STYLU A HYDRATAČE

EUROPEAN AQUA AWARDS 2014, BUDAPEŠŤ

NEJLEPŠÍ INOVAČNÍ PRODUKT

EUROPEAN AQUA AWARDS 2013, BERLÍN

NEJLEPŠÍ POSTUP ŠETRNÝ K ŽIVOTNÍMU PROSTŘEDÍ

EUROPEAN AQUA AWARDS 2012, ISTANBUL

Popis jednotky

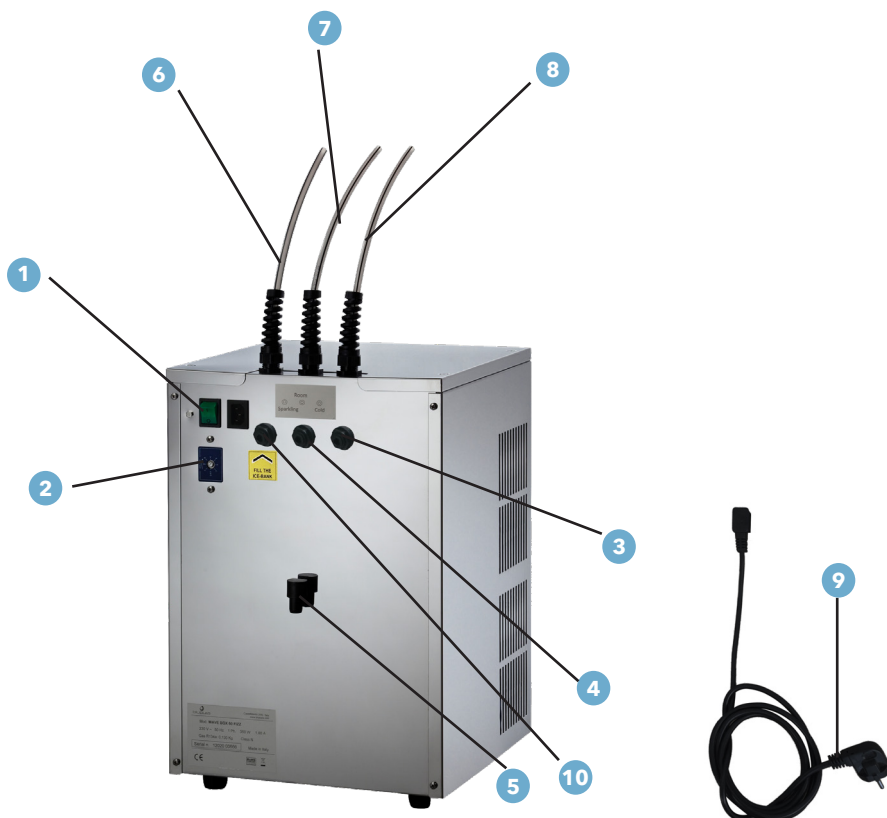
WS - Soda Base - podpultová verze s nepřetržitým zásobováním o objemu 6/18 litrů! K dispozici také se systémem mokrého chlazení.



Hlavní vlastnosti jednotky jsou následující:

- Snadný přístup k vnitřním komponentům.
- **Jednotka je celá vyrobena z nerezové oceli.**
- **3 možnosti výdeje vody:** studená voda + voda o pokojové teplotě + studená perlivá voda
- **Profesionální karbonátor z nerezové oceli.**
- **Kompatibilní se všemi typy vodovodního kohoutku.** Navštivte webovou stránku www.w-sys-tem.cz a prohlédněte si nabídku našich produktů.
- Systém ochrany čerpadla při nedostatku vody.
- WS - Soda Base, model W, je vybaven systémem mokrého chlazení, což usnadňuje instalaci i v prostředí s malou ventilací.
- **Termostat pro regulaci teploty.**

Čelní pohled - model 60



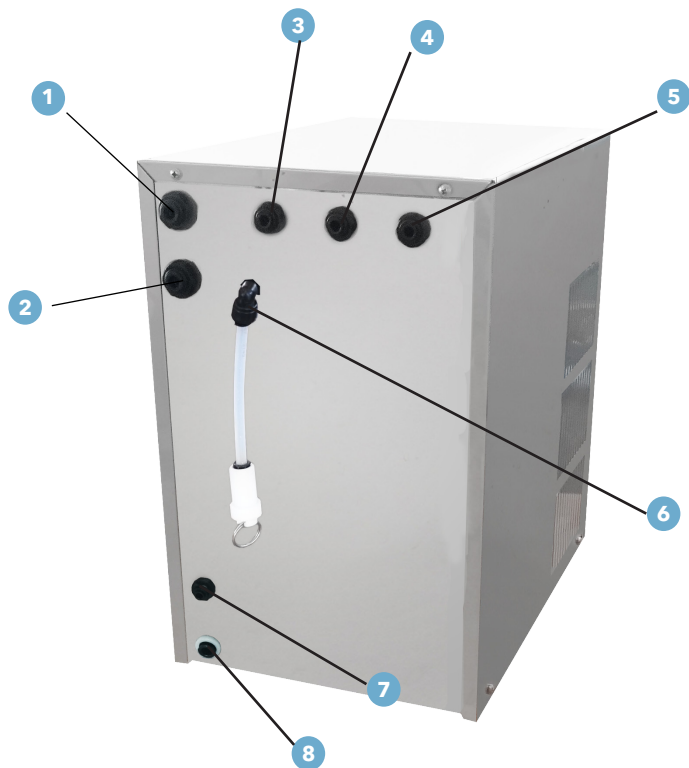
- 1** Hlavní vypínač
- 2** Nastavitelný termostat
- 3** Zapojení přívodní hadice pitné vody 8 mm*
- 4** Zapojení přívodní hadice CO₂ 8 mm (pouze u modelu se sodou)
- 5** Přepad mokrého chlazení
- 6** Výstupní hadice perlivé vody 8 mm (pouze u modelu se sodou)
- 7** Výstupní hadice vody o pokojové teplotě 8 mm
- 8** Výstupní hadice studené vody 8 mm
- 9** Napájecí kabel
- 10** Zapojení přívodní hadice mokrého chlazení 8 mm

* U certifikovaných modelů WaterMark je vstup 1/2 M bsp

Pohled zezadu - model 60



Čelní pohled - model DCT



- 1** Zapojení přívodní hadice pitné vody 8 mm*
- 2** Zapojení přívodní hadice CO₂ 8 mm (pouze u modelu se sodou)
- 3** Zapojení výstupní hadice perlivé vody 6 mm (pouze u modelu se sodou)
- 4** Zapojení výstupní hadice vody o pokojové teplotě 6 mm
- 5** Zapojení výstupní hadice studené vody 6 mm
- 6** Dálkový pojistný ventil (pouze u modelů DCT se sodou)
- 7** Zapojení výstupní hadice chladičí vody 6 mm (pouze u modelů DCT W)
- 8** Zapojení přívodní hadice chladičí vody MIN. TLAK 1 BAR 8 mm (pouze u modelů DCT W)

* U certifikovaných modelů WaterMark je vstup 1/2 M bsp

Pohled zezadu - model DCT



1 Hlavní vypínač

3 Napájecí kabel

2 Nastavitelný termostat

Technická specifikace - výrobní štítek



		Loreto (AN) Italy www.blupura.com	
900038 BOX 60 FIZZ			
230 V ~ 50 Hz 300 W 1,30 A			
Gas R290 : 40,000 g		Class N	
Max inlet water pressure 350 kPa (3,5 bar)			
Serial n.	1709008020	Made in Italy	
	USE ONLY POTABLE WATER		

17 Rok výroby
09 Měsíc výroby
08020 Sériové číslo

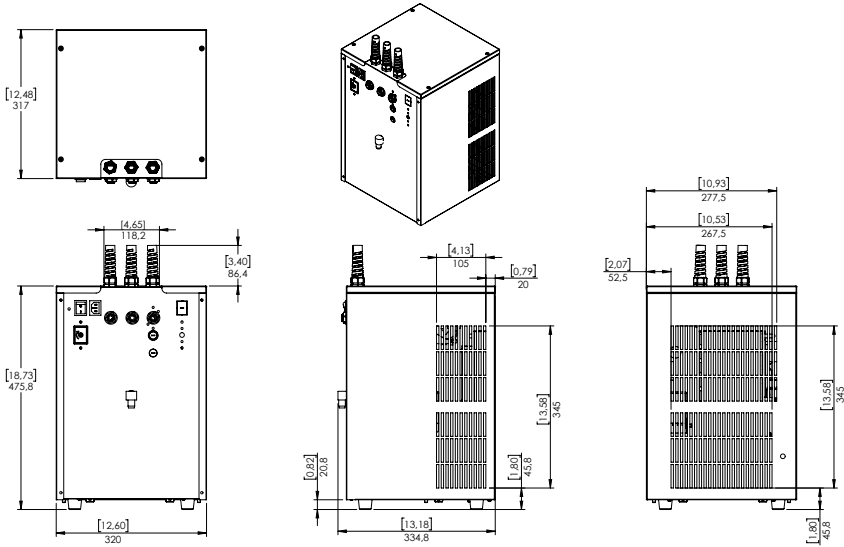


		Loreto (AN) Italy www.blupura.com	
Mod. WAVE BOX DCT A FIZZ 30			
230 V ~ 50 Hz 1 Ph. 220 W 1,00 A			
Gas R134a: 0,055 Kg		Class N	
Max inlet water pressure 3,5 bar (0,35MPa)			
Serial n.	1506004558	Made in Italy	
	USE ONLY POTABLE WATER		

15 Rok výroby
06 Měsíc výroby
04558 Sériové číslo

Technická specifikace - rozměry (mm)

[Model 60/30/DCT]



Výrobní štítek	WS - Soda Base 60	WS - Soda Base DCT
Kapacita chlazení (l/h)	60	30
Max. nepřerušovaný výdej (l)	18	6
Teplota vody	5-12 °C *	
Objem ledové banky (l)	7	\
Ledová banka (kg)	3	\
Objem karbonátoru (l)	1	4
Čerpadlo	Profesionální membránové karbonizační čerpadlo	
Vodní chladicí cívka	Nerezová ocel AISI 316	
Chladicí systém	Větráno	Větráno nebo chlazeno vodou
Chladicí plyn	R290	R134a
Zdroj napájení	230 V - 50 Hz	
Výkon kompresoru	1/8 HP	1/12 HP
Výkon	300	205
Pracovní teplota prostředí	Min 5 °C - max 35 °C	
Rozměry d x h x v (mm)	318 x 335 x 467	247 x 357 x 396
Rozměry balení d x h x v (mm)	360 x 360 x 650	290 x 400 x 430
Čistá hmotnost (kg)	22	18
Hrubá hmotnost (kg)	25	20

* měřeno při okolní teplotě 25 °C a teplotě přiváděné vody 20 °C

Technické údaje ostatních modelů naleznete na výrobním štítku připevněném na jednotce.

Instalace

Vybalení

Sundejte oba plastové pásky.

Vyjměte vnitřní krabici z vnějšího obalu. Pečlivě zkontrolujte, zda se chladič vody během přepravy nepoškodil. Jakékoli známky poškození je nutné neprodleně nahlásit přepravci.

Pokud byl chladič vody přepravován ve vodorovné nebo nakloněné poloze, je třeba před jeho zapnutím počkat 8 hodin, aby chladicí okruh dokonale fungoval.

Zajistěte, aby jej kvalifikovaný technik připojil k elektrické síti podle pokynů výrobce a v souladu s místními bezpečnostními předpisy.

U australských a novozélandských modelů proveďte instalaci v souladu s AS/NZS 3500.1 a AS/NZS 350.2.

Koncovému uživateli je zakázán přístup k vnitřním servisním částem jednotky. Úkony tohoto druhu by měl provádět pouze kvalifikovaný personál.





Obr. 18.1 - model 60

Umístění jednotky

Při manipulaci s jednotkou noste ochranné rukavice. S jednotkou musí manipulovat dvě osoby.

Jednotku umístěte mimo zdroje tepla.

Nepokládejte ji na šikmé povrchy.

Kolem jednotky ponechte alespoň 10 cm, aby bylo umožněno odvětrávání. V prostoru, ve kterém je jednotka instalována, vytvořte otvory pro cirkulaci vzduchu, aby byl zaručen co nejlepší výkon systému a nebyla překročena maximální teplota v místnosti, při které může jednotka správně fungovat.

SANITACE zařízení dle pokynů v kapitole na straně 25.



POZOR: Při umísťování spotřebiče se ujistěte, že napájecí kabel není zachycen nebo poškozen.



POZOR: Hořlavý materiál. Spotřebič obsahuje hořlavý chladicí plyn.

Plnění ledové banky (pouze u modelu 60)

Vstupním otvorem 8 mm na přední straně spotřebiče (1) nalijte do ledové banky pitnou vodu.

Když voda začne vytékat z přepadové trubice (2), přestaňte ledovou banku napouštět.

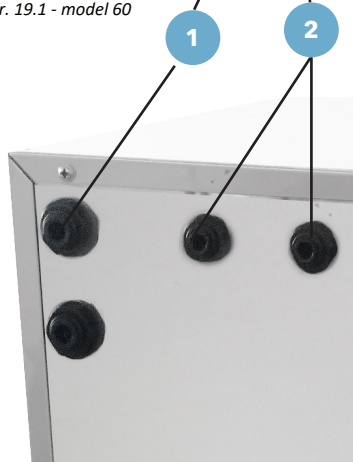
Jakmile je ledová banka naplněna, s jednotkou již nehýbejte.

Pokud musíte jednotku přemístit, nejdříve vyprázdněte ledovou banku.

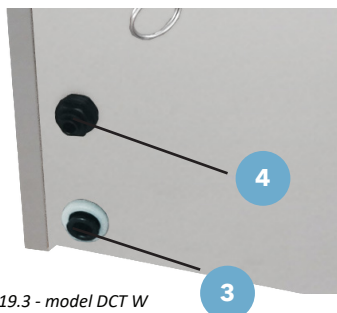
Připojení na přívod vody



Obr. 19.1 - model 60



Obr. 19.2 - model DCT



Obr. 19.3 - model DCT W

⚠ POZOR!

K připojení chladiče vody na přívod vody budete potřebovat novou přípojovací sadu (spoje, těsnění a hadičky).

Nepoužívejte přípojovací sadu, která již byla použita na jiném zařízení.

tlak vody vstupující do jednotky musí být mezi minimální hodnotou 2,0 bary (0,20 MPa) a maximální hodnotou 3,5 baru (0,35 MPa).

U modelů se sodou provádějte pravidelné odvápnování, abyste zajistili správný provoz a předešli poškození čerpadla.

V závislosti na tvrdosti vstupní vody nebo po delší době nečinnosti doporučujeme alespoň jednou ročně (nebo častěji) odvápnit čerpadlo speciálním přípravkem, který je vhodný pro plastové materiály a lehké slitiny, a následně jej důkladně opláchnout.

U modelů WS – Soda Base je pro správnou instalaci systému nutné použít systém proti přetečení, jako je například Water Block (kód 750133 8 mm / kód 750144 3/8") nebo obdobné zařízení.

Zkontrolujte, zda je tlak v síti mezi 2-3,5 bary. Pro zvýšení kvality vydávané perlivé vody doporučujeme rychlost průtoku vody 3,5 l/min. Pokud je tlak vody vyšší než 3,5 baru, je nezbytné instalovat redukční ventil.

Připojte přívodní hadici vody 1 (vnější průměr 8 mm) k rozvodu pitné vody, nejlépe pomocí kohoutku před jednotkou.

Připojte výstupní hadice jednotky (2) ke zvolenému výdejnímu kohoutku pro danou instalaci a zisolujte trubky spojující jednotku a kohoutek po celé jejich délce, aby voda uvnitř zůstala čerstvá.

U modelu DCT W se systémem mokrého chlazení také připojte 8mm vstupní hadici chladicí vody (3) a vypouštěcí hadici (4) k výpustnému potrubí budovy. Do chladicího okruhu není třeba používat pitnou vodu, ale voda by měla být bez nečistot a cizích látek a o minimálním tlaku 1 bar.



Obr. 20.1 - model 60



Obr. 20.2 - model DCT

Pozor: během normálního provozu se z odtoku chladicí vody v pravidelných intervalech vypouští voda o teplotě asi 40 °C.

Jakmile je spotřebič zapnutý, může z přepadu kapat voda. Připojte odtokovou hadici ke sběrači odpadní vody.

Jakmile je hadice připojena, otevřete kohoutek. Ujistěte se, že nikde neuniká voda.

Před pitím vody ze zařízení celý okruh důkladně propláchněte vypuštěním vody z každého kohoutku.

Elektrické připojení

Připojení musí splňovat místní předpisy. Uzemnění jednotky je vyžadováno zákonem.

Zapojte napájecí kabel (1) do zásuvky. Umístěte elektrickou zásuvku tak, aby bylo možné spotřebič po dokončení instalace odpojit od sítě.

Zapněte jednotku přepnutím na pozici „I“ na hlavním vypínači (2). Čerpadlo mokrého chlazení, kompresor a ventilátor jsou nyní aktivovány.

U modelu se sodou je rovněž aktivováno karbonizační čerpadlo. Otočte kohoutkem a odpusťte perlivou vodu, aby se vypustil veškerý vzduch v okruhu, a čerpadlo začne naplňovat karbonátor vodou.

Po 1-2 minutách se čerpadlo perlivé vody zastaví.

Termostat

Teplotu studené vody nastavte pomocí termostatu (4) na zadní straně.

Otočením po směru hodinových ručiček teplotu vody snížíte. Otočením proti směru hodinových ručiček teplotu vody zvýšíte.

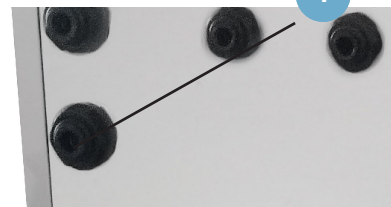
Pokud dojde k zamrznutí hydraulického okruhu, jednotku vypněte a nechte ji vypnutou alespoň 12 hodin.

Při dalším opětovném spuštění termostat snižte.

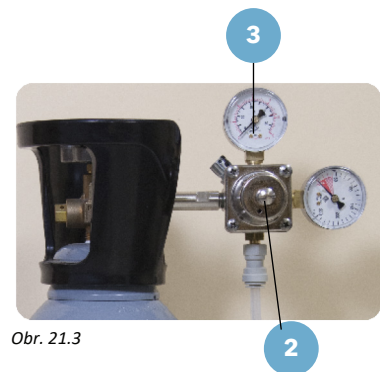
Instalace CO₂ lahve (model se sodou)



Obr. 21.1 - model 60



Obr. 21.2 - model DCT



Obr. 21.3

Jakmile je jednotka připojena k přívodu vody a elektrického proudu a ledová banka je naplněná, můžete nainstalovat potravinářskou lahev E290 s oxidem uhličitým (CO₂).

Na požádání lze dodat redukční ventil CO₂ s lahví, která se instaluje mimo jednotku.

Připojte láhev přes redukční ventil k přívodní hadici CO₂ 8 mm (1).

Zvýšení nebo snížení úrovně sycení vody se nastavuje šroubem (2). Otočením po směru hodinových ručiček úroveň sycení vody zvýšíte. Doporučujeme nepřekračovat 4 bary (3).

Otočením šroubu proti směru hodinových ručiček úroveň sycení vody snížíte. Úroveň se sníží okamžitě při natáčení perlivé vody.



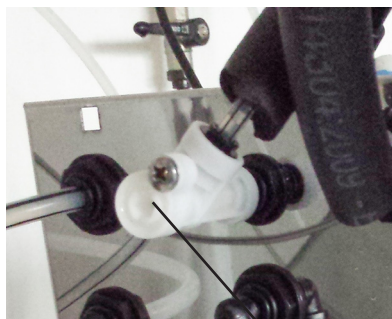
Obr. 22.1 - model DCT

Pro dosažení správné úrovně sycení:

- počkejte, dokud nebude voda dostatečně studená, tj. alespoň hodinu po instalaci;
- před otevřením lahve CO₂ vypustte vzduch v okruhu zatažením za kroužek bezpečnostního ventilu (1), dokud nezačne vytékat voda;
- pokud není součástí výdejního kohoutku připojeného k jednotce, zapojte průtokový redukční ventil (2) k výstupu perlivé vody před kohoutkem, aby výdejní průtok perlivé vody činil max. 3 l/min.



Obr. 22.2 - model 60



Obr. 22.3

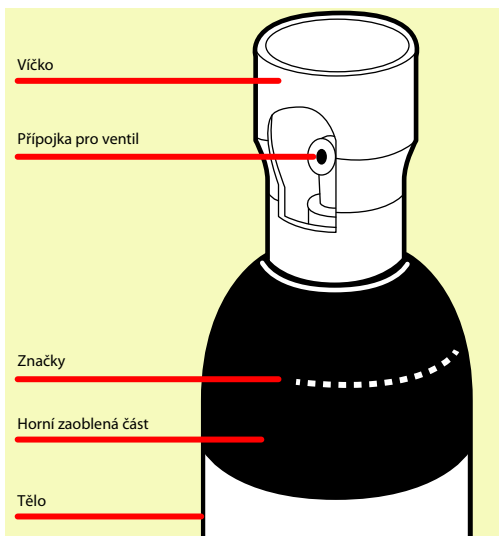
2

Manipulace s plynovými lahvemi

Všechny lahve musí být opatřeny ochranným víčkem ventilu. Pokud se lahev nepoužívá, víčko musí být neustále pevně uzavřeno.

S lahvemi manipulujte opatrně. Zamezte, aby lahev narazila do jiných lahví nebo povrchů, spadla nebo byla vystavena mechanickému namáhání. V opačném případě může dojít k poškození lahve.

Lahve se nesmí zvedat za víčko, nesmí se táhnout, kutálet ani klouzat po podlaze. I když lahve přemísťujete jen na krátké vzdálenosti, měli byste použít vhodný ruční vozík nebo jiný vhodný dopravní prostředek.



Ke zvedání lahví nepoužívejte magnetické zvedáky nebo postroje z lan nebo řetězů. Pokud budete lahve zvedat pomocí jeřábu, kladkostroje nebo vysokozdvížného vozíku, musíte použít vhodné klece, kovové koše nebo palety.

Nepřemísťujte ani nemanipulujte s lahvemi, pokud máte mastné ruce nebo rukavice. To je zvláště důležité, pokud se jedná o lahve s oxidačními plyny.

Bluprotection (volitelné)

POPIS

Bluprotection je registrovaná ochranná známka společnosti Blupura Srl.

Tato technologie byla vyvinuta s cílem zajistit, aby si jednotka zachovala odpovídající množství mikroorganismů během doby, kdy již není pod přímou kontrolou výrobce (tj. při přepravě a skladování).

Technologie vyžaduje použití registrované látky - v souladu s nařízením EU o biocidních přípravcích BPR 528/2012/ES v pitné vodě - jako konzervačního prostředku během skladování. Hydraulický systém jednotky se na konci výrobního procesu naplní tímto roztokem, aby se zajistilo, že si jednotka zachová vhodné vlastnosti pro použití.

Před použitím jednotky pro výdej vody je nezbytné provést následující postup přímo na místě instalace.

Osoba, která tuto proceduru provádí, musí mít přístup k tomuto postupu a musí být plně proškolená o rizicích souvisejících s elektrickými zařízeními a o osobních ochranných prostředcích, izolačních zařízeních a zařízeních na ochranu před elektrickým obloukem.

JEDNOTLIVÉ FÁZE PROCEDURY

1. Ujistěte se, že voda z vodovodní sítě je z hygienického hlediska vhodná pro použití.
2. Připojte jednotku k elektrické síti a zapněte ji.
3. Odstraňte bezpečnostní nálepkou s nápisem „POZOR: PŘED PRVNÍM VÝDEJEM JEDNOTKU PROPLÁCHNĚTE PODLE POSTUPU UVEDENÉHO V NÁVODU.“
4. Pokud je jednotka vybavena filtrem a vnitřní filtrační hlavou, vložte prázdnou filtrační kazetu nebo hlavu obejděte.
5. Propláchněte vodou všechny výdejní otvory po dostatečně dlouhou dobu. Každým výdejním otvorem by mělo protéct 50-60 litrů. Roztok, který z výdejních otvorů vyteče, je třeba zlikvidovat v souladu s místními předpisy.
6. V případě vnitřní filtrace nainstalujte filtrační kazety, a pokud byl proveden bod 4, hlavu znovu připojte. Zkontrolujte, zda jsou parametry vody na vstupu a výstupu vhodné pro pitnou vodu.
7. Každým výdejním otvorem vypusťte dalších 10 litrů vody.

Dokud není výše uvedený postup dokončen, jednotka není připravena k zamýšlenému použití, pro které byla navržena a vyrobena.

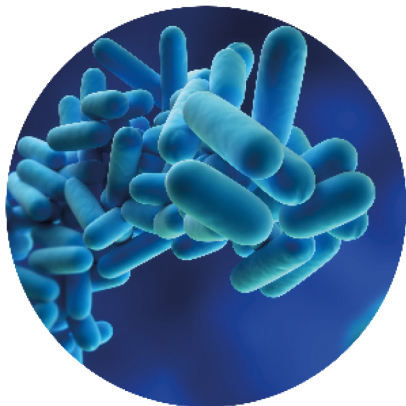


POZOR!

Přestože je konzervační roztok použitý v jednotce vhodný pro použití s pitnou vodou, neměl by se konzumovat. Dodržujte pokyny výše uvedeného postupu a dbejte na to, abyste před dokončením procedury nepili žádnou vydávanou vodu. Jednotka je považována za připravenou k zamýšlenému použití až po úspěšném dokončení tohoto postupu proplachování.



Sanitace - poznámky



Jednotka by se měla dezinfikovat během první instalace nebo při výměně hydraulických komponentů nebo při výměně filtru; v každém případě alespoň jednou za rok.

Tento úkon musí provádět prodejce společnosti Watercooler System s.r.o. nebo kvalifikovaný technický personál, který absolvoval speciální školení v oblasti hygieny a sanitace.

Chcete-li dezinfikovat jednotku, doporučujeme použít peroxid vodíku (okysličená voda) zředěný pitnou vodou na 5% roztok.



** Výměna filtru a sanitace. Všechny úkony musí provést výhradně kvalifikovaný technický personál. Chcete-li zhlédnout instruktážní video, naskenujte QR kód.*

Běžná údržba

Čištění vnějších částí jednotky

Čištění a uživatelskou údržbu by neměly provádět děti bez dozoru

K čištění jednotky použijte hadřík BLUSTEEL ULTRAMICROFIBRA (kód 190094), který je speciálně navržen pro čištění našich výrobků. Můžete použít i měkký hadřík a speciální produkt určený k čištění nerezové oceli. K odstranění vodního kamene použijte DAILY CLEANER SPRAY (kód 190109) a po použití jej opláchněte.

NEPOUŽÍVEJTE čisticí prostředky na bázi alkoholu nebo rozpouštědla ani nadměrně kyselá rozpouštědla, která mohou poškodit povrch oceli.

K čištění jednotky NEPOUŽÍVEJTE silný proud vody ani abrazivní čisticí prostředky. Jemné oděrky lze odstranit pomocí přípravku CREAMY CLEANER (kód 190104).

Záruční podmínky

Na tento výrobek poskytuje společnost Watercooler System s.r.o. záruku po dobu dvou let od data zakoupení.

Záruka opravňuje majitele k bezplatné opravě přístroje naší společností nebo k bezplatné výměně jakýchkoliv dílů, u kterých se prokáže výrobní vada.

Záruka se nevztahuje na běžné opotřebení součástí nebo na poškození součástí způsobené nedbalým nebo nesprávným používáním nebo nestandardní instalací.

Záruka se nevztahuje na případy, kdy došlo k zásahu do jednotky nebo kdy byly opravy provedeny neautorizovanými osobami.

Podmínky, které zde nejsou specifikovány, naleznete v ZÁRUČNÍCH PODMÍNKÁCH společnosti Watercooler System s.r.o.

V případě jakéhokoli vrácení nebo opravy kontaktujte ZÁKAZNICKÝ SERVIS a vyžádejte si RMA formulář pro vrácení zboží.

Watercooler System

Watercooler System s.r.o.

Žulová 374, Praha 5, 155 31

tel.: +420 606 836 623

+420 774 836 623

email: info@w-system.cz

www.w-system.cz